

Lauf

Ortsteil-Wanderung

7 km - 2h

161m



Tour
4

Heuchling
Dehnberg
Kuhnberg
Kunigundenberg



die sympathische
Stadt**Lauf**
A.D. PEGNITZ



Heuchling Dehnberg Kunnhof Kunigundenberg

Wie funktioniert's?

- Werft zunächst einen Blick auf die Ortsteil-Karte. Sie gibt euch einen Überblick über die Ortsteil-Wanderung mit den betreffenden Ortsteilen sowie wichtigen Stationen und Highlights.
- Los geht's am Start-Punkt. Von hier aus lotst euch der Wanderführer die Route entlang und erklärt euch Interessantes zu den Ortsteilen, ihren Stationen, schönen Spielplätzen und einheimischen Tieren. Bei den Ortsteil-Touren handelt es sich um Rundwege, d.h. Start = Ziel. So endet die Tour wieder im Ortsteil, in dem ihr begonnen habt und vielleicht auch geparkt habt.
- Ortsteil-Quiz: jede Ortsteil-Wanderung ist entlang der Route mit mehreren QR-Codes ausgestattet und bietet so einen spannenden Rätsel-Spaß für Groß und Klein. Der Wanderführer macht euch immer darauf aufmerksam, wenn es einen QR-Code zu entdecken gibt und bietet euch Antwortmöglichkeiten für die versteckten Rätselfragen. Wenn ihr das Lösungswort richtig errätselt, könnt ihr an einer Verlosung von tollen Gewinnen teilnehmen!

Achtung: ihr braucht dazu ein QR-Code-fähiges Handy – entweder über die Handykamera oder über eine kostenlose App.





Start:

Bergfriedstraße
91207 Lauf-Heuchling




Friedhofsparkplatz

Tourendetails:

Länge: 7km

Dauer: ca. 2 Stunden - Reine Laufzeit ohne Rast und Spielplatzzeit!

Höhenprofil:  7 km - 2h

Tauglichkeit: zu Fuß, mit geländegängigem Kinderwagen



Tiere: Pferde, Rinder, Hühner, Bienen

Spielplatz auf der Route: Heuchling (Amselgasse)

Kunigundenberg

Spielplatz nahe der Route: Dehnberg, Kuhnhof (Am Sandhut)



Einkehrmöglichkeiten auf der Wanderung:

Kuhnhof: Gasthaus Albrecht (nach ca. 1h)

Heuchling: Gasthaus Zur Linde - Wollnersaal (Start-/Ziel-Ort)

Kunigundenberg: Biergarten Kunigundenberg

Bitte Öffnungszeiten beachten!

Heuchling

Der Ortsteil **Heuchling** ist älter als Lauf, er hat seine kommunale Eigenständigkeit unter allen Laufer Ortsteilen am längsten bewahrt – nämlich bis 1978! Seine Aufnahme in die Stadt Lauf 1978 stellte aus historischer Sicht etwas Ungewöhnliches dar, denn gut neun Jahrhunderte zuvor war es ganz anders gewesen: Lauf entwickelte sich damals als neue Siedlung auf der Flur seiner Muttergemeinde Heuchling!

Trotz der engen Verbindung mit Lauf hat sich Heuchling nach wie vor seine Besonderheiten bewahrt, dazu gehört der Brauch des Osterfeuers: In der Osternacht um 4 Uhr wird am Berg ein hoher Holzstoß entzündet. Hat sich der Ruf „Das Osterfeuer brennt“ im Ort verbreitet, zieht die Bevölkerung hinauf zur Feuerstelle, um die Auferstehung Jesu Christi und damit auch das Wiederaufleben der Natur nach der langen Winterzeit zu begrüßen. Zum Ort des Osterfeuers hinauf startet eure Wanderung. Lauft die **Bergfriedstraße** den Berg hinauf, bis rechts die Weinbergstraße abzweigt. Versteckt hinter Bäumen entdeckt ihr den Heuchlinger **Gedenkfriedhof zum 1. Weltkrieg** und auch eure erste Ortsteil-Quizfrage:

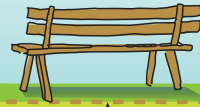
Ortsteil-Quizfrage Station 1: Heuchlinger Gedenkfriedhof

A 1918 - 1920

H 1910 - 1915

E 1914 - 1918 Tragt den Lösungsbuchstaben unter Station 1 im Ortsteil-Quiz ein.






7 km - 2h ↑ 161m

Folgt nun weiter der Bergfriedstraße den Berg hinauf und nehmt in der Kurve den Waldweg **Rotpunkt Nr. 4** links hinein Richtung Dehnberg.

Tipps für einen weiteren Ausflug oder am Ende der Wanderung: biegt nicht links ab, sondern folgt der Straße weiter rechts herum bergauf. Ihr trefft dort rechter Hand auf den ausgeschilderten **Vogellehrpfad** – ein schöner Rundweg für die ganze Familie.



Folgt nun dem Rotpunkt  bis zu einer Gabelung mit einem großen Wanderwegweiser. Hier geht es rechts ab weiter Richtung Dehnberg. Man glaubt es kaum: linker Hand taucht mitten im Wald noch ein Heuchlinger Wohnhaus auf. Zeit für eine weitere Ortsteil-Quizfrage:

Ortsteil-Quizfrage Station 2: Welche Hausnummer trägt das Haus?

Bildet von der Nummer die Quersumme

(d.h. alle Ziffern zusammenzählen, bis nur noch eine 1-stellige Zahl verbleibt)


und zählt diese Zahl im Alphabet ab (A=1 usw.) und gebt 2 Buchstaben dazu. Das ist der Lösungsbuchstabe.

Tragt den Lösungsbuchstaben unter Station 2 im Ortsteil-Quiz ein.



Folgt dem Waldweg weiter - immer dem Maasenbach entlang, der sich hier idyllisch durch die Natur schlängelt.



Euer Rotpunkt-Wanderwegweiser  zweigt irgendwann links ab, bergauf und dann weiter rechts bis ihr auf die Lichtung vor Dehnberg trefft. Hier wird es Zeit für eine kleine Verschnaufpause: auf der Ruhebänk mit Blick zu den Pferdekoppeln.

Dehnberg

Ihr passiert dann den Ortseingang **Dehnberg** und lauft immer geradeaus bis ihr rechts auf das bekannte **Dehnberger Hof Theater** trifft.

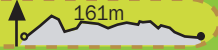
Der Ortsteil Dehnberg liegt am alten Höhenweg und damit an einer guten Straßenanbindung, durch die er leider auch in Kriegszeiten nicht unbeachtet blieb und schlimmen Plünderungen zum Opfer fiel. So mussten die Dehnberger viel erleiden und ihr Hab und Gut immer wieder neu aufbauen. Als das Dorfkirchlein ab 1638 nicht mehr genutzt werden durfte, weil Dehnberg in die Kirchengemeinde Lauf eingegliedert wurde, verfiel der schöne Bau und musste schließlich 1828 abgetragen werden. Zurück blieb ein leeres Grundstück, auf dem die einzige noch erhaltene Glocke in einem hölzernen Ständer hing. Trotzdem bemühte sich die Gemeinde weiter um die Nutzung des Grundstücks als Kirche und 1843 war es endlich soweit: es entstand die heutige **Nikolauskirche** - ein rechteckiger Sandsteinbau im neuromanischen „Rundbogenstil“.

Zur gleichen Zeit brachte der Hopfenanbau Wohlstand nach Dehnberg und ermöglichte zahlreiche Hopfenneubauten. Ein besonders eindrucksvolles Beispiel dieser neuen Hofanlagen ist das heute als **Dehnberger Hof Theater** allseits bekannte Anwesen.

In Dehnberg gibt es auch einen hübschen Spielplatz. Lust auf einen **Spielplatz-Stopp**?



7 km - 2h



Dann biegt nach dem Theater rechts ab und läuft ein Stückchen bis zum Feuerwehrhaus. Nach diesem geht ein unscheinbarer kurzer Fußweg bergab direkt zum kleinen Spielplatz. Hier hat sich auch eine Ortsteil-Quizfrage versteckt. Schaut euch nach dem QR-Code um und scannt ihn!

Ortsteil-Quizfrage Station 3: Dehnberger Spielplatz

- T** Birke
- E** Ahorn
- B** Kastanie

Tragt den Lösungsbuchstaben unter Station 3 im Ortsteil-Quiz ein.



Lauft dann zurück zum Theater und zweigt nun rechts ab Richtung **Nikolauskirche**. Ihr seht sie schon von Weitem. Vor der Kirche befindet sich eine große Info-tafel zum Ort und seinen historischen Ereignissen. Guckt euch nach einem QR-Code um und scannt ihn!

Ortsteil-Quizfrage Station 4: Nikolauskirche

Bildet von der Lösungszahl die Quersumme

(d.h. alle Ziffern zusammenzählen, bis nur noch eine 1-stellige Zahl verbleibt)

und zählt diese einstellige Zahl im Namen dieser Kirche ab (N=1, I=2 usw.).

Tragt den Lösungsbuchstaben unter Station 4 im Ortsteil-Quiz ein.



Wir kehren nun wieder zum Hoftheater zurück und biegen nach **Egelsee** ab.



Dazu laufen wir ein Stück an der Straße entlang. Kaum zu glauben: Egelsee war einst ein Anwesen, das ummauert und mit einem Wassergraben gesichert war!

Kurz vor dem Bauernhof geht es links ab in den Feldweg mit diesem Wanderwegweiser: Folgt dieser Markierung im Wald weiter in einen schmalen Trampelpfad und weiter hoch zur Lichtung mit Blick auf **Kuhnhof** – eurem nächsten Ortsteil.

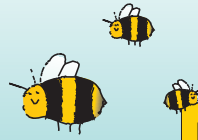


An der Lichtung lauft ihr rechts zur Straße und biegt an dieser links ab zum Ortsschild Kuhnhof. Überquert am Fußgängerübergang die Straße und lauft am Gasthaus Albrecht vorbei. Zeit für eine kleine Einkehr?

Hinter dem Gasthaus geht es rechts ab in die **Lange Zeile Richtung St. Kunigund**. Nach einer alten Villa zweigt ihr links ab, dem blauen Walking-Wegweiser folgend. Behaltet den Zaun immer links neben euch und lauft den schmalen Waldpfad entlang, der sich irgendwann öffnet und wieder auf eine geteerte Straße stößt.

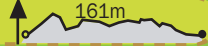


An dieser Straße biegt ihr rechts ab - weiter dem blauen Walking-Wegweiser folgend. Rechter Hand entdeckt ihr schon bald den **Wasserturm**: dieser entstand in den 1960er Jahren, als es im Laufer Wassernetz an Druck mangelte, um die höher gelegene Kunigundensiedlung ausreichend zu versorgen. Von Lauf aus wird Wasser in den Turm gepumpt und läuft dann im natürlichen Gefälle wieder runter ins Wassernetz.



Kunigundenberg

7 km - 2h



Ortsteil-Quizfrage Station 5: Wasserturm

Welchen Buchstaben gibt es doppelt im Turm?

Tragt den Lösungsbuchstaben unter Station 5 im Ortsteil-Quiz ein.



An der nächsten Gabelung haltet ihr euch rechts – dem blauen Walking-Wegweiser weiter folgend, schließlich mittig etwas steiler bergab weiter durch den Wald, bis es sich wieder lichtet und ihr schon den **Kunigundenberg** erkennen könnt. Lauft den Wiesenpfad hinauf und haltet auf der Ruhebänk kurz inne – der Anstieg war nicht ohne!

Ihr befindet euch nun auf dem Kunigundenberg. Gleich um`s Eck befindet sich das **Bienenzentrum**: hier gibt es viele Infotafeln zum Gucken und Staunen und auch eure nächste Ortsteil-Quizfrage zum Thema Wasser und Bienen:

Ortsteil-Quizfrage Station 6: Kunigundenberg – Bienenzentrum

E 35 Grad

P 25 Grad

L 20 Grad



Tragt den Lösungsbuchstaben unter Station 6 im Ortsteil-Quiz ein.



Kunigundenberg



Das älteste und wichtigste Bauwerk auf dem 383m hohen Berg mit tollem Blick auf Lauf ist ein mittelalterlicher Sakralbau, die **St. Kunigund-Kapelle**. Die Bezeichnung des Berges leitet sich von der Namenspatronin der Kapelle ab, der im Jahr 1200 heiliggesprochenen Kaiserin Kunigunde. Auf dem Kunigundenberg findet jährlich das Kunigundenfest statt, ein traditionelles Fest immer am Wochenende des ersten Sonntags im Juli. Neben dem üblichen Kirchweihbetrieb auf der Heldenwiese wird es anlässlich der Weihe der Kapelle St. Kunigund seit 1807 als Schul- und Heimatfest gefeiert und beinhaltet einen Festzug durch Lauf.

Hinter der Kapelle befindet  sich ein schöner schattiger Spielplatz,  an dem entlang eure Wanderung weiter führt.



Rechts vom Spielplatz nehmt ihr den geschotterten Weg bergab an den Schrebergärten vorbei - runter zur Simonshofer Hauptstraße. Rechts befindet sich das Laufer Krankenhaus.

Quert die Simonshofer Hauptstraße und biegt in die **Breite Straße** ab mit dem Rotpunkt Wanderwegweiser. Dieser eher langen als breiten Straße folgt ihr nun gute 10 Minuten bis sie auf die **Dehnberger Straße** stößt. Hier biegt ihr rechts ab und quert die Straße auf die linke Seite zum Gehweg. Bei der nächsten Möglichkeit geht es links ab zum **Herrensitz von Heuchling**



7 km - 2h



aus dem 16. Jahrhundert mit dem charakteristischen Treppenturm und den angrenzenden Wirtschaftsgebäuden, der sich u.a. im Besitz der Patrizierfamilien Geuder von Heroldsberg, Pfinzing von Henfenfeld und Scheurl von Defersdorf befand. Lauft am Herrensitz vorbei und biegt gleich links in den Fußweg ab – hier hat sich wieder ein QR-Code für das Ortsteil-Quiz versteckt.

Ortsteil-Quizfrage Station 7: Herrensitz Heuchling

R das Fachwerk

Tragt den Lösungsbuchstaben unter Station 7 im Ortsteil-Quiz ein.

E der Treppenturm

N die Ummauerung



Lauft den Fußweg weiter am Weiher vorbei in den Tucherweg und dann rechts wieder in die Bergfriedstraße – eurem Startpunkt.

Noch mal Lust auf einen **Spielplatz-Stopp**? Der Heuchlinger Spielplatz befindet sich linker Hand vom Friedhof in der Amselgasse – nur ein kurzes Stück zu Fuß, idyllisch in der Natur am Maasenbach gelegen.



Geschafft! Gratulation!

Eine von 5 wunderschönen Ortsteilwanderungen geht zu Ende und ihr habt nun die Möglichkeit, euer Lösungswort einzureichen, um tolle Gewinne zu erzielen!

Auf **www.lauf.de** könnt ihr einen Blick auf die 4 weiteren Ortsteilwanderungen werfen und schon euren nächsten spannenden Ausflug in den abwechslungsreichen Ortsteilen der Stadt Lauf planen.



Station 1	Station 2	Station 3	Station 4	Station 5	Station 6	Station 7
<input type="text"/>	<input type="text"/>	<input type="text"/>	<input type="text"/>	<input type="text"/>	<input type="text"/>	<input type="text"/>

Wer die Lösungswörter von allen fünf Ortsteilwanderungen eigenständig herausgefunden hat, darf diese im Kulturamt der Stadt Lauf vorzeigen und sich einmalig eine kleine Überraschung abholen!

Kulturamt der Stadt Lauf
Sichartstr.9
91207 Lauf
Tel. (09123) 184-113

Öffnungszeiten:
Mo - Fr 8:00 - 12:30 Uhr, Mo 14:00 - 16:00 Uhr, Do 14:00 - 18:00 Uhr

Die Aktion endet am 30.09.2025.

Meine Daten:

Vor -/Nachname

Mit der Teilnahme erklären Sie sich einverstanden, dass Ihre personenbezogenen Daten (Vor- und Nachname) zum Zweck der Abwicklung der Sachpreisvergabe verarbeitet werden. Es erfolgt keine Weitergabe Ihrer Daten an Dritte, ausgenommen dies ist zur Durchführung der Sachpreisvergabe erforderlich. Sie können Ihre Einwilligung jederzeit mit Nachricht an uns (info@lauf.de) widerrufen. Weitere Informationen zum Datenschutz finden Sie in unseren Datenschutzhinweisen unter: www.lauf.de/dsgvo.

